



# Rapport **RSE**





“

## AVANT PROPOS

L'année 2022 a été une année de transition, de récupération et d'adaptation. Ce fut une période de reconstruction et de résilience au lendemain de la pandémie mondiale.

Le déclenchement de la guerre en Ukraine, son impact sur les coûts de l'énergie et les tensions provoquées par les économies imposées à la biologie médicale par le gouvernement ont profondément modifié nos perspectives. Cependant, malgré ces défis, nous restons optimistes quant à l'avenir de notre groupe qui continue de connaître un grand succès. Nos équipes mènent des projets audacieux, s'adaptant aux nouveaux modes d'information et de transmission dans le domaine de la biologie médicale.

Nous envisageons un avenir plus respectueux de l'environnement et plus sobre, où nous cherchons à réaliser des économies d'énergie. Nous sommes conscients de l'importance de préserver notre planète et de promouvoir un mode de vie durable. Nous sommes engagés envers nos patients, nos collègues et la santé en général. Chaque jour, nous mettons en œuvre notre force collective au service des patients, où qu'ils se trouvent.

De plus, nous sommes également engagés en faveur de l'initiative One Health. Nous ne considérons plus la santé des femmes et des hommes comme séparée de l'environnement et de la biodiversité, mais plutôt comme un tout interconnecté. Nous reconnaissons l'importance de prendre soin de notre environnement pour préserver notre santé à long terme. En résumé, malgré les défis actuels, nous sommes résolus à façonner un avenir prometteur pour notre groupe. Nous continuerons à innover, à nous adapter et à travailler ensemble pour améliorer la santé et le bien-être de tous.

”



**Dr Isabelle Eimer**  
*Présidente Directrice Générale  
& Biologiste Médicale*



# S O M M A I R E

## AVANT PROPOS SOMMAIRE

---

### **I.** 6-15

#### PRÉSENTATION BIOGROUP

1.1. NOTRE GROUPE	8-9
1.2. NOTRE EXPERTISE	10-11
1.3. NOS VALEURS ET NOS SOLES	12-15

---

### **II.** 16-23

#### NOS PARTIES PRENANTES

2.1. LISTE DES PARTIES PRENANTES	18-19
2.2. NOTRE COMMUNICATION	20-21
2.3. NOTRE PERSONNEL	22-23

---

### **III.** 24-29

#### ONE HEALTH

---

### **IV.** 30-47

#### SANTÉ HUMAINE

4.1. NOTRE MÉTIER	32-36
4.2. DROITS DE L'HOMME	37-39
4.3. SANTÉ SUR LE TERRITOIRE	40-43
4.4. INITIATIVES EN LOCAL	44-47

---

### **V.** 48-59

#### SANTÉ ENVIRONNEMENTALE

5.1. EMISSIONS DE GAZ À EFFET DE SERRE	50-51
5.2. BILAN CARBONE GLOBAL	52-55
5.3. DÉCHETS	56
5.4. ÉNERGIE	57-58
5.5. IMPLICATION DE NOS PARTENAIRES TECHNIQUES	59

---

### **VI.** 60-67

#### SANTÉ ANIMALE

6.1. BIODIVERSITÉ	62-64
6.2. VET'ANALYS	65
6.3. NOS ANIMAUX	66-67

---

### **VII.** 68-71

#### NOS INDICATEURS

7.1. ENVIRONNEMENT	70
7.2. SOCIAL	70
7.3. GOUVERNANCE	71

---

### **VIII.** 72-75

#### NOS OBJECTIFS FEUILLE DE ROUTE 2023

---





# PRÉSENTATION BIOGROUP







Technicienne portant un masque - © Freepik

## 1.1. NOTRE GROUPE

Biogroup est un acteur majeur de la biologie médicale de proximité en France, en Belgique et au Luxembourg, également implanté en Espagne et au Portugal.

Notre groupe est le 1<sup>er</sup> opérateur de laboratoires de biologie médicale en France.

Notre structure nationale est dotée d'une organisation régionale et agile, ce qui nous permet de nous adapter constamment à un marché en perpétuel mouvement et hautement concurrentiel. Nous sommes conscients que pour rester compétitifs, nous devons être réactifs et nous adapter rapidement aux évolutions du secteur de la biologie médicale.

Nous sommes fiers de notre croissance rapide, qui témoigne de notre volonté d'être présents et prospères sur le marché de la biologie. Nous sommes résolus à investir dans notre avenir et à continuer de fournir des services de qualité supérieure à nos patients.



Plus de **100 000 patients** par jour en France



Plus de **130 sites plateaux techniques**, dont **30 spécialisés en PMA**



Plus de **1 600 sites** dans **5 pays**

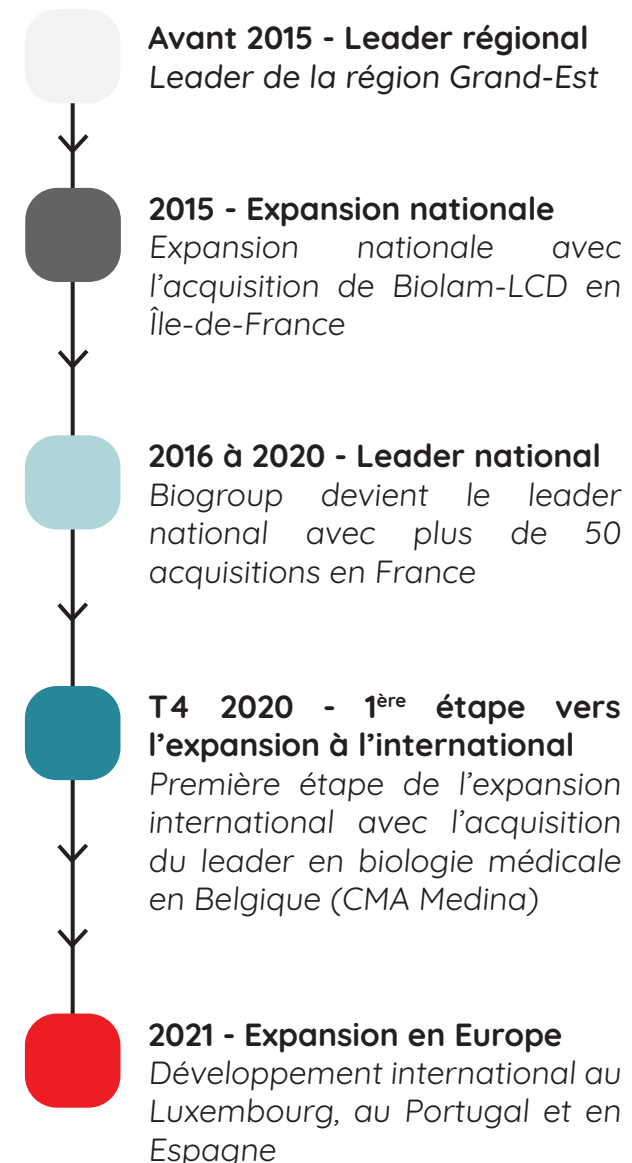


Plus de **11 000 collaborateurs**, plus de **1 100 biologistes**



Un chiffre d'affaires de **1,6 milliard d'euros**

En tant que leader de la biologie médicale en France et en Belgique, nous sommes déterminés à faire la différence. Notre dimension internationale, notre organisation agile, notre communication fluide et notre croissance rapide sont autant d'atouts qui nous permettent de nous positionner comme un acteur majeur dans notre secteur.



*Biogroup démarre par une création en 1998 en Alsace, suivi d'un développement rapide. L'acquisition de Biolam-LCD (Île-de-France) marque une accélération à partir de 2015.*



## 1.2. NOTRE EXPERTISE

Biogroup s'engage pour une biologie experte, de proximité, praticienne, déontologique et dans le respect de l'environnement. Nous offrons à nos clients un panel d'analyses maîtrisé en interne. En effet, nous sommes en mesure de réaliser plus de 90% des analyses localement, ce qui nous confère une grande autonomie et une réactivité optimale. Avec plus de 40 plateaux techniques principaux, Biogroup dispose d'une infrastructure étendue pour répondre aux besoins diagnostiques et de dépistage.

- ✓ Chimie, immunologie, sérologie
- ✓ Hématologie
- ✓ Hémostase
- ✓ Microbiologie (y compris Covid-19)
- ✓ Hb1AC
- ✓ Electrophorèse
- ✓ Immuno-hématologie



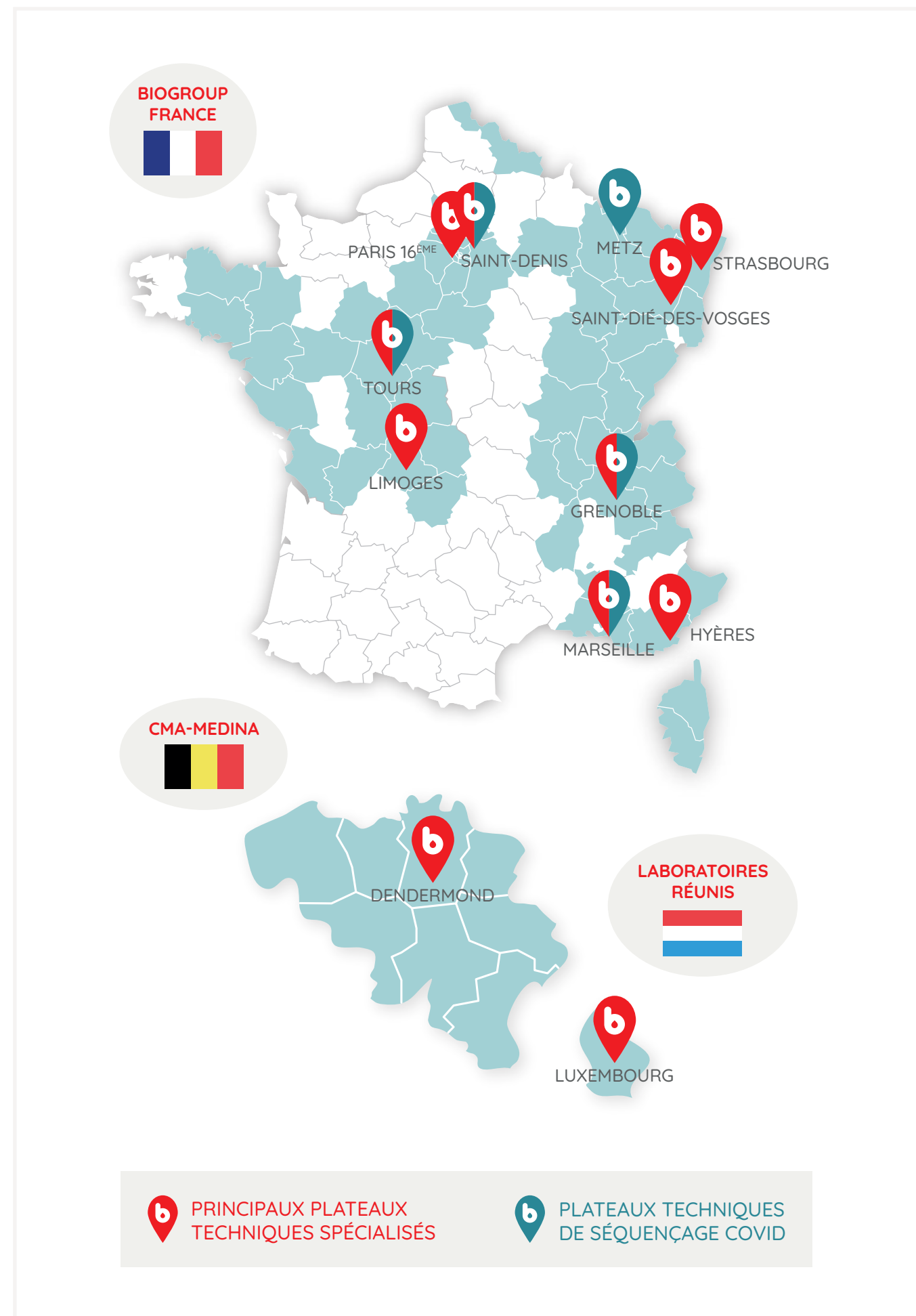
Plateau technique Biogroup St-Denis - © Biogroup

En France, Biogroup compte huit hubs dédiés à des pathologies spécifiques. Ces hubs spécialisés couvrent des domaines tels que l'auto-immunité, l'allergologie, la cytogénétique et la nutrition. Chacun de ces hubs est équipé de technologies de pointe et dispose d'une équipe d'experts qualifiés pour assurer des diagnostics précis et spécialisés. Biogroup est un acteur essentiel de la biologie préventive en France.

En Belgique et au Luxembourg, Biogroup possède deux hubs majeurs. Ces hubs se distinguent par leurs innovations dans le domaine de la médecine préventive. De plus, ces hubs proposent des activités complémentaires, telles que des tests vétérinaires, permettant ainsi une approche multidisciplinaire et une

couverture plus large des besoins analytiques.

Biogroup est un leader reconnu dans le dépistage du COVID. Grâce à son réseau régional de plateaux techniques, l'entreprise est en mesure de réaliser des tests COVID PCR avec une grande efficacité. Plus de 99% des résultats sont fournis en moins de 12 heures, permettant ainsi une réponse rapide aux besoins de dépistage. De plus, Biogroup dispose de cinq plateaux techniques dédiés au séquençage du COVID, contribuant ainsi à une meilleure compréhension des variants du virus.







Séminaire des Présidents Biogroup 2022 - © Biogroup

## UN SÉMINAIRE STRATÉGIQUE POUR PRÉPARER 2023

En novembre 2022, l'ensemble des Présidentes et Présidents des sociétés adhérentes à Biogroup, ainsi que les directions des fonctions support du groupe, se sont réunis le temps d'un séminaire stratégique. L'objectif était de définir, discuter et aligner les stratégies, les objectifs et les plans d'action pour l'avenir du Groupe, considérant les enjeux économiques actuels.

Cette réunion physique après près de 3 ans de travail intense dans la crise sanitaire nous a permis de prendre du recul par rapport aux opérations quotidiennes et de nous concentrer sur les enjeux à long terme. Réunis autour d'Isabelle EIMER, PDG Biogroup, les biologistes et directions support ont étudié ensemble les différents axes stratégiques, grâce à des discussions et des ateliers, encourageant l'échange d'idées et l'intelligence collective.

## 1.3. NOS VALEURS ET NOS SOCLES



### COMPÉTENCES ET INDÉPENDANCE

L'esprit d'équipe permet à chaque collaborateur de participer au succès du groupe. Des évaluations périodiques, une documentation performante et des formations continues adaptées aux évolutions professionnelles garantissent notre haut niveau de compétence.



### QUALITÉ ET INNOVATION

La mise en œuvre d'un système de management de la qualité comme principal moteur d'un management performant de l'organisation, avec une promotion de la stratégie qualité à tous les niveaux et une recherche de l'efficacité sur l'ensemble de nos activités.



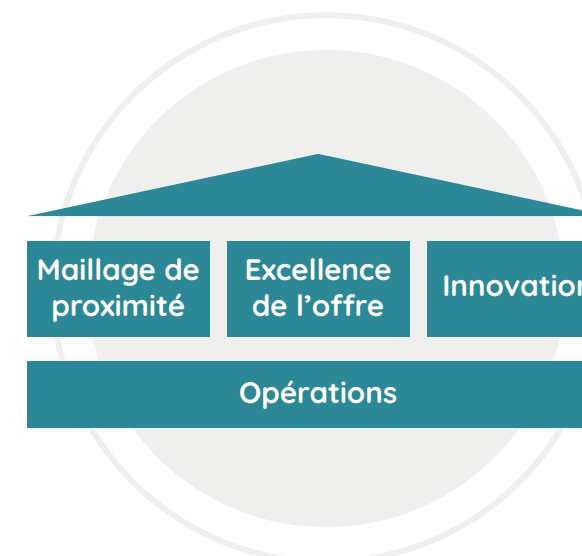
### SERVICE ET PROXIMITÉ

L'approche individuelle d'une médecine de qualité avec un accueil et une prise en charge personnalisée de tous nos patients ainsi que des échanges permanents avec nos correspondants (prescripteurs, infirmières...) contribuent au meilleur diagnostic médical. Le maillage géographique approprié et la transmission des résultats dans des délais compatibles avec leur bonne utilisation clinique permettent un service de proximité optimal pour les patients.



### RESPECT ET ENGAGEMENT

La promotion de notre métier et de l'image du groupe, les relations de confiance et le respect mutuel entre les différentes parties prenantes (associés, salariés, patients, correspondants, fournisseurs...) renforcent la qualité de nos engagements.





**Témoignage d'Olivier VIDON**  
*Président Oriade-Noviale*

Outre la quête de sens, quelles sont selon-vous les valeurs essentielles des jeunes diplômés du secteur de la santé ?

“

La pandémie a permis de rendre plus visibles nos métiers, encore très peu connus jusqu'alors. Or, la biologie participe à 70 % des diagnostics et décisions thérapeutiques et occupe donc une place essentielle dans la chaîne des soins.

C'est un vrai métier de santé, amené à prendre de plus en plus d'importance avec l'émergence de la médecine préventive (et non uniquement curative). Nous sommes de fait amenés à faire de plus en plus de pédagogie auprès de nos patients, tout en restant investis dans l'innovation et la technologie.

Nous expérimentons par exemple en ce moment le transport d'échantillons urgents par drone, une première européenne.

”



**Dr Olivier Vidon**  
*Biologiste médical &  
Président Oriade-Noviale*

Source de l'interview : <https://www.mondedesgrandesecoles.fr/biogroup-ou-lart-de-mettre-la-biologie-associee-a-la-technologie-au-service-de-lhumain-interview-dolivier-vidon/>







# NOS PARTIES PRENANTES





## 2.1. LISTE DES PARTIES PRENANTES

Nos parties prenantes peuvent participer à nos activités économiques, observer et/ou influencer notre comportement en interne et en externe, être affectées directement ou indirectement par nos activités. Elles ont été identifiées et hiérarchisées par l'ensemble des comités de pilotage.

### PARTENAIRES D'AFFAIRES

**Actionnaires, Investisseurs, Banques, Assurances, Patients, Prescripteurs, ETS, Cliniques, CMSI, IDE, Fournisseurs d'automates, d'énergie, de consommables, de logiciels, de CIQ/EES, d'EPI, Prestataires de maintenance, de métrologie, de veille, de vérifications périodiques, de transport, DASRI et autres déchets, Laboratoires sous-traitants externes, Agences de placement, agences d'intérim, Start Up, partenaires de recherche**

### SERVICES DE L'ÉTAT

**ARS, CNAM, DGS, HAS, CARSAT/NABM, Ordre des Médecins, Ordre des Pharmaciens, DREAL, DREETS, URSAFF, ADEME, Inspection du travail, AGEFIPH, Cap Emploi, Pole Emploi, OPCO-EP, Médecine du travail, ASIP/ANS, CNIL, Inspection Académie, Ministère des Solidarités et de la Santé, Assemblée Nationale, Sénat, Région**

### ACTEURS DES SAVOIRS

Prestataire Communication, Sociétés Française de Mycologie, de Parasitologie, de Transfusion, de Biologie Clinique, de Microbiologie, d'Hématologie, GFHC, GFHT, BIPM, LNE, Organismes de formation, FCBM, Universités

### ACTEURS DU TERRITOIRE

**Hôpitaux, EHPAD, Maisons de Retraite, Médecin EFS, Agence de Biomédecine, ANSM, Centre antipoison, Centre de Toxicovigilance, COFRAC, Département, Collectivités, Communes Médias, Riverains**

### PARTIES INTÉRESSÉES INTERNES

**Direction, Présidents des sociétés adhérentes à Biogroup, Biologistes, Pilotes de Processus, Salariés, Managers de sites, Service Qualité, Comités, Auditeurs internes, Laboratoires sous-traitants internes CSE/CSSCT, Organisations syndicales, Syndicats patronaux, Candidats**

### ASSOCIATIONS

**AFNOR, LABAC SDB, BAMP, SDIS/SAMU/Sécurité Civile CFM, SLBC, APBM ONG, UNIVET NATURE, Associations (S.P.A., Planète Tigre), ESAT**

Biogroup travaille en étroite collaboration avec ses fournisseurs partenaires pour garantir l'approvisionnement en technologies de pointe et en équipements de qualité. Cette collaboration permet à Biogroup de maintenir ses normes élevées et de continuer à offrir des services de diagnostic et de dépistage fiables et efficaces à ses patients.



### NOS INVESTISSEURS

Le 19 décembre 2022, lors de notre présentation aux investisseurs, nous avons souligné l'importance de la transparence. Nous avons mis en avant notre engagement à fournir des informations claires et détaillées sur nos actions en matière de durabilité et de responsabilité sociale et environnementale. En partageant nos réalisations et nos indicateurs RSE, nous avons démontré notre engagement éthique et responsable, favorisant ainsi la confiance avec nos investisseurs. La transparence demeure une valeur fondamentale dans notre relation avec eux, nous permettant de promouvoir une compréhension mutuelle et une prise de décision éclairée. Nous continuerons à fournir des informations transparentes et complètes pour renforcer la confiance et promouvoir une croissance durable et responsable.

### NOTRE CHARTE D'ACHATS

Notre Charte Achats Groupe contient les engagements sociaux et environnementaux à respecter par nos fournisseurs et leurs sous-traitants. La centralisation des achats au niveau du groupe permet l'harmonisation des pratiques, la réduction des surcoûts et du gaspillage, la réduction de l'impact environnemental avec l'optimisation logistique. La sélection et l'évaluation de nos fournisseurs se fait sur des critères exigeants, selon notre procédure Groupe et notre Charte Achats Groupe.



## 2.2. NOTRE COMMUNICATION

Le service communication de Biogroup est chargé de toutes les formes de communication utilisées pour transmettre et échanger des messages avec les publics internes et externes impliqués dans le développement du Groupe. Son objectif est de promouvoir le métier et les services de Biogroup.

Le rôle du service communication se concentre sur trois actions principales : définir les axes de communication, protéger l'image de marque et développer la marque à travers de nouveaux outils et actions de communication.

La communication interne a pour mission de transmettre les messages et les valeurs de Biogroup aux collaborateurs-rices. Elle favorise le sentiment d'appartenance, facilite la circulation de l'information et encourage l'engagement et la synergie au sein de l'entreprise. Parmi ses principaux projets figurent le développement du magazine

interne, la création de newsletters internes, la diffusion de vidéos via Biogroup TV et l'organisation d'événements internes.

Quant à la communication externe, elle vise à donner de la visibilité à l'entreprise tout en construisant son identité et son image. Elle regroupe toutes les pratiques et actions permettant à Biogroup de transmettre des messages et d'échanger avec les publics externes.

Nos principaux projets incluent la gestion de l'image de marque, la communication digitale sur les sites internet et les réseaux sociaux, la création de contenus tels que des articles et des vidéos, ainsi que la création de newsletters pour nos professionnels de santé, y compris les IDE, les médecins et les sages-femmes.



### Portrait de Caroline MAY Infirmière et Tik-Tokeuse au laboratoire de Salernes dans le Var

“Que fait-on avec vos tubes après la prise de sang ?” c’est le titre de la vidéo publiée sur le réseau social TikTok et qui a fait le buzz 36 000 likes, 700 000 vues en 48h.

“

Quand j’ai débuté en tant qu’infirmière de laboratoire je ne connaissais pas du tout la biologie et voir des techniques comme l’extraction du sérum m’a fascinée. Je me suis dit que ça pouvait être intéressant de partager cette technique avec d’autres personnes et de leur faire profiter de mes connaissances.

”



**Caroline MAY**  
Infirmière et Tik-Tokeuse  
@Carodulabo



Image scientifique forte



Biologie de proximité



Biologie praticienne



Biologie innovante



## NOTRE PLAN DE COMMUNICATION RSE 2022

Notre plan de communication RSE vise à accroître notre visibilité, favoriser la transparence et promouvoir la clarification et l'adhésion de notre démarche RSE en interne. Nous avons décidé de définir une timeline des actualités RSE en fonction de nos réalisations. Nous avons créé une page interne dédiée ainsi qu'une section dédiée aux actualités du Groupe pour rassembler toutes les informations pertinentes.

[biogroup.fr/demarche-rse-biogroup/](https://biogroup.fr/demarche-rse-biogroup/)

## 2.3. NOTRE PERSONNEL

Nous accordons une grande importance à la formation, aux compétences et à la gestion des carrières au sein de notre entreprise. Nous croyons en un dialogue social ouvert et constructif pour favoriser un environnement de travail harmonieux.

La sécurité et la santé au travail sont également des aspects essentiels pour nous. Nous nous engageons à fournir une formation SSE (Santé, Sécurité, Environnement) à l'ensemble de notre personnel afin de garantir des conditions de travail sûres et saines.

En ce qui concerne la cybercriminalité, nous avons pris des mesures proactives. Nous avons décidé de lancer des campagnes de sensibilisation tous les 3 mois, obligatoires

pour tous nos collaborateurs·rices., ainsi que des campagnes de phishing mensuelles. Notre première campagne, lancée le 19 janvier 2022, traite spécifiquement du phishing (ou hameçonnage) : une pratique consistant à envoyer des courriels frauduleux ou à créer des sites Web trompeurs dans le but d'inciter la divulgation des informations confidentielles telles que les mots de passe et/ou à télécharger des logiciels malveillants.

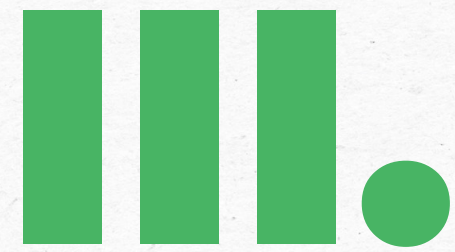
Ces initiatives contribuent à renforcer notre culture d'entreprise axée sur la formation, la sécurité et le bien-être de notre personnel.

### ATELIER BIODIVERSITÉ

Lors du Comité SSE-RSE du 7 juin 2022, nous avons accordé une grande importance à la biodiversité. Notre délégué à la biodiversité a exposé les enjeux majeurs et souligné les engagements de Biogroup dans ce domaine. Un atelier de réflexion a permis d'identifier des actions concrètes à mettre en place au sein de nos laboratoires, afin de contribuer activement à la préservation de la biodiversité. Nous sommes convaincus que chaque geste compte et qu'ensemble, nous pouvons avoir un impact significatif sur la protection de notre environnement naturel.



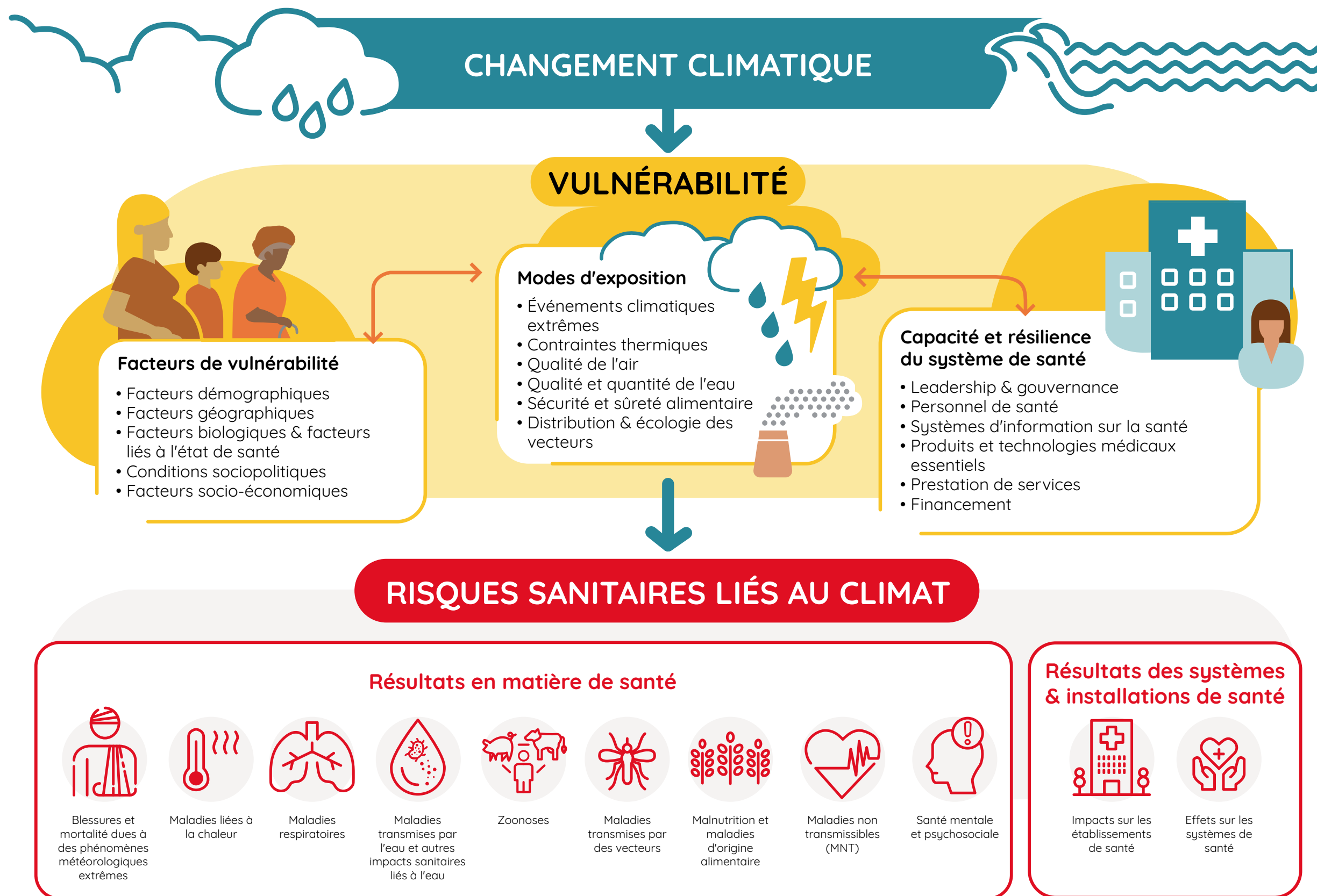




# ONE HEALTH







Sources : Biogroup & OMS



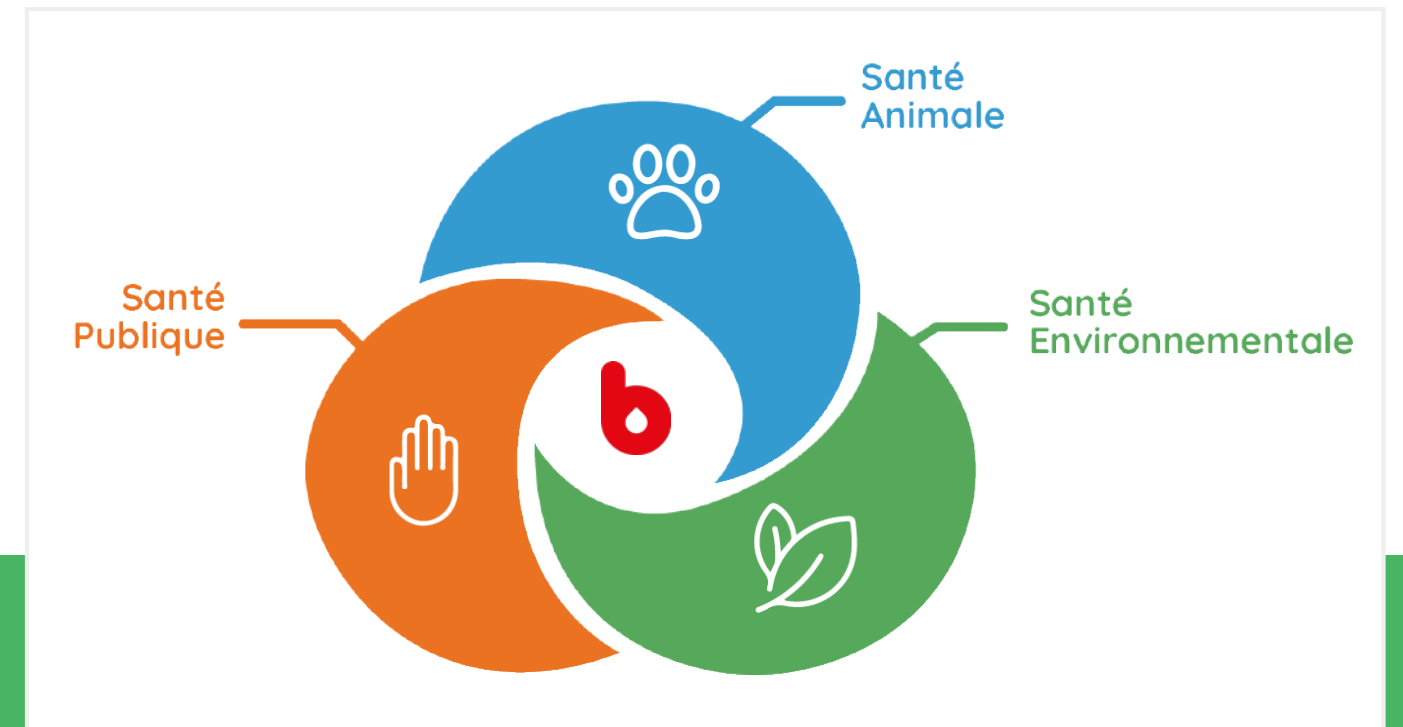
## UN SEUL MONDE, UNE SEULE SANTÉ

La sécurité sanitaire est un bien mondial qui nécessite une approche holistique, basée sur le concept de « Un seul monde, Une seule santé ». Chez Biogroup, nous sommes convaincus de l'importance d'intégrer la santé humaine, animale, des plantes, des écosystèmes et la biodiversité dans une approche de santé globale.

Aujourd'hui, la santé des êtres humains est menacée par l'émergence de nouveaux pathogènes, la résistance aux antimicrobiens, la pollution environnementale et le développement de pathologies multifactorielles et chroniques. C'est dans cette perspective que Biogroup s'engage avec une approche multidisciplinaire qui reconnaît les liens étroits entre santé humaine, animale et environnementale.

Le concept One Health est mis en avant depuis le début des années 2000. Il s'est développé avec la prise de conscience des liens étroits entre la santé humaine, celle des animaux et l'état écologique global et de la nécessité de décloisonner les approches sanitaires.

Il a notamment fait l'objet d'un accord tripartite signé en 2010 entre l'Organisation mondiale de la santé (OMS), l'organisation mondiale de la santé animale (OMSA) et l'Organisation des Nations Unies pour l'agriculture et l'alimentation (FAO). L'Organisation Mondiale de la Santé (OMS) estime que 23 % des décès et 25 % des pathologies chroniques dans le monde peuvent être attribués à des facteurs environnementaux et comportementaux.



### POUR RÉPONDRE À CET ENJEU PRIMORDIAL, NOUS AMÉLIORONS NOS PERFORMANCES DANS :

- La prévention pour les patients.
- Les analyses spécifiques (Maladie de Lyme par exemple).
- La participation aux travaux de recherche scientifique et d'innovation.
- Le soutien des vétérinaires et des associations de protection de la nature.
- La pérennisation des services rendus par la nature.



# IV.

## SANTÉ HUMAINE





## 4.1. NOTRE MÉTIER

Chez Biogroup, notre engagement premier est d'être au service des patients et de la santé. Nous sommes pleinement conscients de l'utilité sociale et sociétale de notre activité, et nous mettons tout en œuvre pour contribuer à faire progresser la science médicale. Nous croyons en une approche basée sur un diagnostic intégré, qui permet d'avoir une vision globale du corps humain et d'offrir des soins personnalisés et efficaces à nos patients et contribuant aux enjeux de prévention.

La satisfaction de nos patients et partenaires est une priorité absolue. Nous nous efforçons de fournir des services de haute qualité, en veillant à ce que chaque individu soit pris en charge de manière attentionnée et respectueuse. Nous mettons tout en œuvre pour répondre à leurs besoins spécifiques et pour assurer leur bien-être.

La protection des données est également un aspect crucial de notre pratique. Nous accordons une grande importance à la confidentialité et à la sécurité des informations personnelles de nos patients. Nous respectons strictement les réglementations en matière de protection des données et nous mettons en place des mesures robustes pour prévenir tout accès non autorisé.

Chez Biogroup, nous sommes dévoués à promouvoir la santé et le bien-être de nos patients. Notre engagement envers la satisfaction des patients, l'excellence des soins, et la protection des données est au cœur de notre mission. Nous continuerons à nous améliorer et à innover pour offrir des services de qualité et contribuer à l'avancement de la santé.



Laboratoire Biogroup Paris 16<sup>ème</sup> - © Biogroup

### 4.1.1. BIOLOGIE PRÉVENTIVE

La médecine préventive au sein des laboratoires BIOGROUP vise à évaluer les risques de développer des pathologies avant l'apparition des symptômes, en utilisant de nouveaux marqueurs biologiques. Grâce au scoring, qui combine des tests cliniques et des analyses de biologie médicale, il est possible d'estimer le risque de survenue d'une maladie dans les 5 à 10 prochaines années.

L'objectif est de réduire le nombre et la gravité des pathologies silencieuses telles que le diabète, l'hypertension et les maladies cardiovasculaires, grâce à une prise en charge précoce et des changements de mode de vie. Par exemple, il est maintenant possible de prédire le risque de dialyse dans les années à venir ou le risque de maladies cardiovasculaires dans les 10 prochaines années.



*« Innovation et digitalisation au cœur de la biologie médicale »*

*Dr Laurent KBAIER, Biologiste médical et Directeur Communication  
Dr Olivier VIDON, Biologiste médical et Président Oriade Noviale*

*Le 14/09/2022 sur BFMTV*



## LABORATOIRES RÉUNIS LUXEMBOURG

Les laboratoires Réunis Luxembourg ont organisé des webinaires sur la biologie préventive dans le courant de l'année 2022. Ces webinaires ont pour objectif d'explorer les bases physiologiques de l'état de santé d'une personne et les origines de ses pathologies.

En allant au-delà de la simple prévention, la biologie préventive permet aux patients de jouer un rôle actif dans l'amélioration de leur condition et de leurs performances au quotidien. Elle trouve sa place dans une approche innovante de la pratique de la biologie médicale.



## DATA SCIENTISTS



Notre équipe de Data Scientists se concentre sur l'amélioration des outils existants et la création de nouveaux outils de pilotage. Grâce à l'analyse des données avec l'intelligence artificielle, nos processus seront encore améliorés.

Par exemple, nous pourrions estimer la probabilité de dialyse et développer des indicateurs pour améliorer les soins aux patients. Les Data Protection Officers de Biogroup accompagnent notre équipe de Data Scientists pour garantir la sécurité lors de la constitution de fichiers ou d'échantillons de données.

## 4.1.2. CAMPAGNE MALADIES RÉNALES CHRONIQUES (MRC)

Un Français sur dix est concerné par une pathologie rénale pouvant conduire à une insuffisance rénale alors qu'un dépistage précoce sur une simple prise de sang permet de ralentir voire de stopper l'évolution de la maladie.

C'est une maladie « silencieuse », sans signes cliniques jusqu'à un stade avancé, entraînant des diagnostics tardifs. Des patients découvrent parfois leur maladie au stade d'insuffisance rénale chronique terminale, c'est-à-dire nécessitant d'emblée un traitement de suppléance. C'est le cas chaque année de plus de 11 000 personnes en France. Ce nombre augmente de 4% par an. L'hypertension et le diabète sont responsables à eux seuls de près d'un cas sur deux.

Les personnes dialysées représentent en France 0,1 % de la population et le coût de prise en charge de la dialyse s'élève à plus de 4 milliards d'euros\*. Le 11 mars 2022, **24 084 patients ont participé à une journée de dépistage** dans nos laboratoires, par dosage de la créatinine. Au total, **1043 personnes présentaient un marqueur de MRC**, et n'en avaient pas connaissance.

Les résultats de cette première campagne ont été présentés lors du congrès de la Société Francophone de Néphrologie, Dialyse et Transplantation 2022. Une lettre d'information a été diffusée à près de 40.000 médecins, partenaires de nos laboratoires, les sensibilisant sur les récents progrès des paramètres biologiques de suivi, leurs bonnes prescription et interprétation.

Cette campagne a démontré le besoin important en information de la part de nos patients, mais aussi le rôle essentiel du biologiste pour améliorer le suivi des patients présentant des facteurs de risque de MRC.

\*Source: HAS 2014 ; Rapport public de la CDC 2020 : « L'insuffisance rénale chronique terminale : une prise en charge à réformer au bénéfice des patients ».



Dépistage des MRC au laboratoire Biogroup Porcinet - © Biogroup



### 4.1.2. CAMPAGNE AIDES

12 000 tests de dépistage du VIH ont été réalisés le 10 juin 2022. Ce résultat contribue à la lutte contre le VIH et à la promotion de la santé pour tous.

Grâce à de nombreuses actions telles que des flyers d'information, des quiz, des webinaires, etc., nous avons pu sensibiliser le public à l'importance du dépistage du VIH et des autres IST, tout en promouvant la non-discrimination et l'inclusion.

L'objectif de cette journée était d'informer sur les dangers du VIH, de proposer des dépistages et de rappeler que depuis janvier 2022, les tests de dépistage du VIH sont entièrement remboursés par la Sécurité sociale, et ce même sans ordonnance.



Homme et sa grand-mère à l'accueil d'un laboratoire - © RossandHelen

## 4.2. DROITS DE L'HOMME

Biogroup s'engage à respecter les Droits de l'Homme, droits fondamentaux auxquels tous les êtres humains ont droit.

### 4.2.1. RESPECT DE TOUS NOS PATIENTS

Aucune personne ne peut faire l'objet de discriminations dans l'accès à la prévention ou aux soins. Chez Biogroup, nous mettons un point d'honneur à respecter tous nos patients. Toute forme de discrimination est prohibée dans nos établissements. Le principe d'impartialité est ancré dans notre organisation, et ce à tous les niveaux.

Biogroup étant soumis au Code de la Santé Publique, nous respectons de fait :

- Les Principes directeurs des Nations Unies pour la protection du consommateur.
- La Convention Internationale sur les Droits Économiques, Sociaux et Culturels.

Notre préoccupation est de garantir à tous nos patients et partenaires le niveau de qualité maximum par une pratique professionnelle irréprochable sur les plans pré-analytiques, analytiques et post-analytiques. Des enquêtes de satisfaction sont organisées périodiquement, pour recueillir les avis positifs et négatifs, contribuant à l'amélioration continue de notre performance.

« Le VIH n'a pas disparu et le SIDA reste une maladie grave voire mortelle. Les laboratoires de biologie médicale sont des lieux où les patients peuvent poser toutes leurs questions relatives au VIH. »

Dr Sophie LEVY  
Biologiste médicale  
Présidente Laborizon Maine Anjou







Secrétaire souriante au téléphone - © AdobeStock

**Notre guide « Aide à l'accueil de la patientèle »**

*Témoignage d'Alix BRUNAUD-FORCE, biologiste médicale et référente du comité pré-analytique*



Pour élaborer le guide d'aide à l'accueil des patients, nous avons formé une équipe projet rassemblant des membres des comités pré-analytique, RH, SSE-RSE et Communication. Grâce à cette approche transversale, nous avons pu considérer tous les aspects liés à l'accueil des patients, en mettant particulièrement l'accent sur une communication efficace et adaptée. Notre priorité est de créer un sentiment de confiance chez nos patients dès leur arrivée. Le personnel d'accueil est souvent la première et parfois la seule personne avec qui ils interagissent au laboratoire. Leur comportement et leur attitude reflètent l'image globale du laboratoire. Sachant que les patients peuvent être anxieux, il est essentiel de les accueillir avec le sourire, de les rassurer et de faire preuve de courtoisie, même face à des personnalités difficiles.



**Dr Alix BRUNAUD-FORCE**  
*Biologiste médicale & Référente du comité pré-analytique*

**4.2.2. LUTTE CONTRE LES DISCRIMINATIONS / INCLUSION**

Les ressources humaines sont gérées en tenant compte des diversités culturelles et sociales, en luttant contre toutes formes de discriminations et en respectant l'équité et les droits de l'Homme à tous les niveaux. Chaque société du groupe adhère à la Charte de Diversité Biogroup. La lutte contre les stéréotypes se fait par :

- L'engagement de chaque salarié à respecter les prescriptions réglementaires applicables lors de la signature de son contrat.
- La formation de nos équipes de recrutement.
- L'affichage obligatoire dans nos locaux.
- Des actions de sensibilisation.
- De la communication interne.

Chaque société dispose d'un référent harcèlement et tout collaborateur·rice peut demander un entretien avec le service RH. Notre système de lancement d'alerte permet également de remonter toute non-conformité. Au-delà du respect des principes fondamentaux des Droits de l'Homme, Biogroup met en avant la diversité avec le déploiement d'actions nationales ou locales.

Dans le cadre de ses activités, Biogroup a toujours permis l'intégration de populations d'origines diverses. Elle contribue au respect des principes républicains qui ne laissent pas de place au communautarisme. L'embauche de personnes en situation de handicap est habituelle au sein des sociétés du Groupe.



Techniciens de laboratoire - © Pexels



## 4.3. SANTÉ SUR LE TERRITOIRE

La Santé est reconnue comme un des Droits de l'Homme. Il est essentiel que tous les citoyens, quel que soit leur lieu de résidence, aient un accès équitable aux services de santé. Du fait de nos activités, nous contribuons directement à la Santé Publique et la qualité de vie en société. Le maillage géographique fort de Biogroup contribue non seulement à la santé sur le territoire, mais également au développement économique local. Nous participons au dépistage, au diagnostic, au suivi et au pronostic des pathologies des plus courantes aux plus exigeantes. Biogroup s'engage également auprès de missions de santé publique permettant des actions d'éducation sanitaire et de prévention.



### 4.3.1. L'ARIANE, NOUVEAU PLATEAU TECHNIQUE DE NICE

La politique de Biogroup vise à rapprocher ses activités des quartiers et des zones rurales, afin de favoriser l'accès aux analyses biologiques et à la santé préventive.

Inauguré à Nice le 11 octobre 2022 dans le quartier de l'Ariane, le nouveau plateau technique renforce l'accessibilité des soins dans les Alpes-Maritimes, en particulier pour les habitants des hautes vallées. Il offre des analyses biologiques et des résultats médicaux aux établissements de soins et aux patients à domicile, favorisant ainsi la santé préventive.

Ce projet s'inscrit dans une stratégie de maillage territorial pour améliorer l'accès aux soins dans les zones rurales et urbaines défavorisées. Il contribue à réduire les disparités géographiques et à promouvoir la cohésion et la solidarité territoriale, et répond aux enjeux de l'ARS.



### Témoignage de Jean-Marie TAULELLE, biologiste médical

“

La mobilité est de plus en plus complexe dans les centres urbains. De plus, le vieillissement de la population sur le littoral nécessite une autre manière d'apporter une continuité d'analyse et de soins pour tous les habitants du département. Nous avons donc organisé la mise en place d'un « pôle domicile ». Il s'agit d'un nouveau service qui permet de répondre aux nombreuses demandes de prélèvements à domicile, couvrant la zone de Nice et sa proche périphérie.

”



**Dr Jean-Marie TAULELLE**  
Biologiste médical et Responsable  
Plateau technique de Nice

Inauguration du plateau technique Biogroup Ariane - © Biogroup



### 4.3.2. OCÉAN INDIEN - MAYOTTE

Les paysages de l'océan Indien sont parmi les plus beaux au monde. L'archipel des Mascareignes est une destination touristique majeure en raison de ses sites magnifiques et de ses fonds marins exceptionnels. Bien que la vie semble paradisiaque pour certains, ce n'est pas le cas pour tous. Les collaborateurs-rices sur place sont témoins privilégiés des inégalités sociales et écologiques, et jouent un rôle essentiel dans la santé globale de la région.

**Témoignage d'Ahmed ABOUBACAR,**  
*biologiste médical et président de MayoBio*

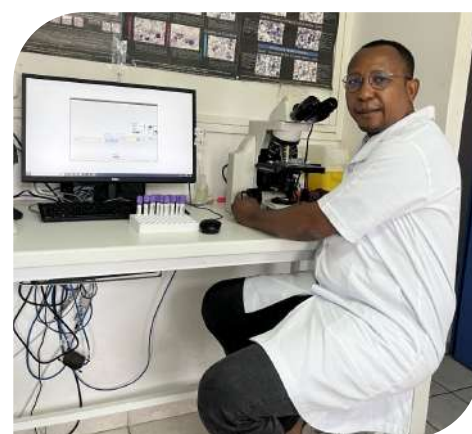
“

Nous nous spécialisons dans les analyses de suivi des femmes enceintes (sérologie infectieuse, DPNI, HT21) en collaboration avec les PMI et les cabinets de sages-femmes à Mayotte, la première maternité d'Europe. Nous effectuons également des dépistages des MST, Mayotte étant le département français le plus touché. La demande en pathologies tropicales est moindre comparée aux pays voisins, grâce à la surveillance efficace du paludisme par l'ARS. Nous avons des accords de coopération avec Madagascar pour la formation des professionnels de santé et valorisons les vocations humanitaires. Notre objectif est de développer la biologie médicale à Mayotte et dans les autres îles de l'océan Indien pour améliorer la santé des habitants.

”



Vue aérienne de la Réunion - © AdobeStock



**Dr Ahmed ABOUBACAR**  
*Biologiste médical & Président MayoBio*

### 4.3.3. INAUGURATION PASI À ECHIROLLES

Depuis la crise sanitaire, le secteur médical des urgences hospitalières de l'agglomération grenobloise est sous pression. Avec seulement deux établissements de santé assurant les urgences 24h/24 et 7j/7 - le CHU Grenoble Alpes et la clinique des Cèdres à Échirolles - la situation est tendue.

Pour remédier à cela, le PASI (Point d'Accès pour Soins Immédiats) a été inauguré le 15 décembre 2022 à Échirolles, en partenariat avec la clinique des Cèdres, la radiologie du Mail, SOS Médecin et Oriade Noviale. Ce nouvel établissement de santé combine un plateau technique biologique et un service de radiologie, ouverts en continu, afin de réaliser des examens complémentaires rapides et soulager les services d'urgence saturés.

En collaboration avec SOS Médecins, le PASI a pour objectif de prendre en charge entre 10 000 et 15 000 patients par an, contribuant ainsi à alléger la charge des urgences de la clinique des Cèdres qui accueille environ 23 000 passages par an.

Cette initiative vise à répondre à la pénurie de médecins et à assurer une meilleure prise en charge des urgences médicales dans la région.



Inauguration du PASI d'Échirolles - © MS



## 4.4. INITIATIVES EN LOCAL

### 4.4.1. ENGAGEMENT SANTÉ SÉCURITÉ

Le 10 septembre 2022, l'équipe SSE de la SELAS Oriade Noviale a célébré la journée mondiale des premiers secours en organisant des actions de sensibilisation et de formation.

**Témoignage de Pierre BLANCHET,**  
Coordinateur Hygiène et Sécurité

“

Nous avons reconnu l'importance de cette journée pour sauver des vies en agissant rapidement avant l'arrivée des secours. Avec près de 42% des Français ayant déjà dû porter secours à autrui, nous avons déployé un plan d'actions comprenant la distribution de documentation sur les gestes de premiers secours, des réunions d'équipe animées par les managers et des sessions de formation en partenariat avec la Croix-Rouge pour obtenir le PSC1 (Prévention et Secours Civiques niveau 1).

”



**Pierre BLANCHET**  
Coordinateur Hygiène  
& Sécurité

### 4.4.2. ENGAGEMENT SPORTIF

La pratique régulière d'une activité physique est étroitement liée à la santé. Le sport offre de nombreux bienfaits pour le corps et l'esprit. Il renforce le système cardiovasculaire, améliore la circulation sanguine, renforce les muscles et les os, favorise la perte de poids et maintient un poids santé.

De plus, le sport réduit le risque de développer des maladies chroniques telles que les maladies cardiaques, le diabète de type 2 et certains cancers.

Il contribue également à améliorer la santé mentale en réduisant le stress, en favorisant la production d'endorphines et en améliorant la qualité du sommeil. Une pratique sportive régulière est donc essentielle pour maintenir une bonne santé globale.

### BIOGROUP MOBILISÉ POUR OCTOBRE ROSE

Courant d'année nos équipes ont participé à divers événements sportifs :

- Octobre Rose à travers toute la France.
- Course La Colmarienne.
- Course Strasbourg Eurométropole.
- Tours Running Loire Valley.
- Journée tous à vélo le 22 avril 2022.
- Courir POUR ELLES à Lyon, contribuant à la lutte contre les cancers féminins.
- Marche printanière du 1er mai au profit de l'association « Enfants de Marthe » qui a pour vocation d'offrir un peu de bonheur aux enfants atteints de cancer.



Des collaborateurs Biogroup courent pour Octobre Rose - © Biogroup



### 4.4.3. ENGAGEMENT HUMANITAIRE

Biogroup est fier de l'engagement humanitaire de ses collaborateurs-rices. Leurs actions inspirantes ont donné naissance à des projets de soutien au sein de l'entreprise. Cet élan solidaire renforce la volonté de Biogroup de contribuer positivement à la société et d'apporter son aide là où elle est nécessaire.



Cécile Dupuy avec l'équipe du laboratoire de Biogroup - © Biogroup

### PLANNING FAMILIAL MADAGASCAR

En juin 2022, les généreux dons des collaborateurs-rices et des entités Biogroup ont soutenu les actions humanitaires de Helpsimus à Madagascar. Cette ONG fournit aux communautés locales les ressources nécessaires pour protéger les écosystèmes naturels et garantir la sécurité alimentaire, tout en améliorant leur niveau de vie. Helpsimus met en place des mesures pour sécuriser les récoltes, améliorer les rendements et promouvoir de nouvelles Activités Génératrices de Revenus. De plus, l'association construit des infrastructures telles que des écoles, des maisons associatives et des latrines, améliorant les moyens de communication, facilitant l'accès aux soins, à l'eau et promouvant de meilleures pratiques d'hygiène pour favoriser la santé des communautés.



Portrait de Cécile Dupuy - © B.Kabouche

### VOYAGE HUMANITAIRE AU TOGO

Cécile DUPUY, biologiste médicale, s'est engagée en tant que volontaire biologiste pendant un mois à la Clinique de la Source à Sokodé, au Togo, où la situation sanitaire est préoccupante.

Cette mission visait à uniformiser les procédures pré-analytiques, à rédiger un manuel de prélèvement et une procédure d'AES. De plus, 300 paires de lunettes, notamment collectées auprès de collègues, ont été apportées pour soutenir cette initiative. Suite aux deux missions personnelles de Cécile DUPUY, Biogroup prévoit de soutenir des actions humanitaires dans la continuité de ses efforts pour l'année 2023.

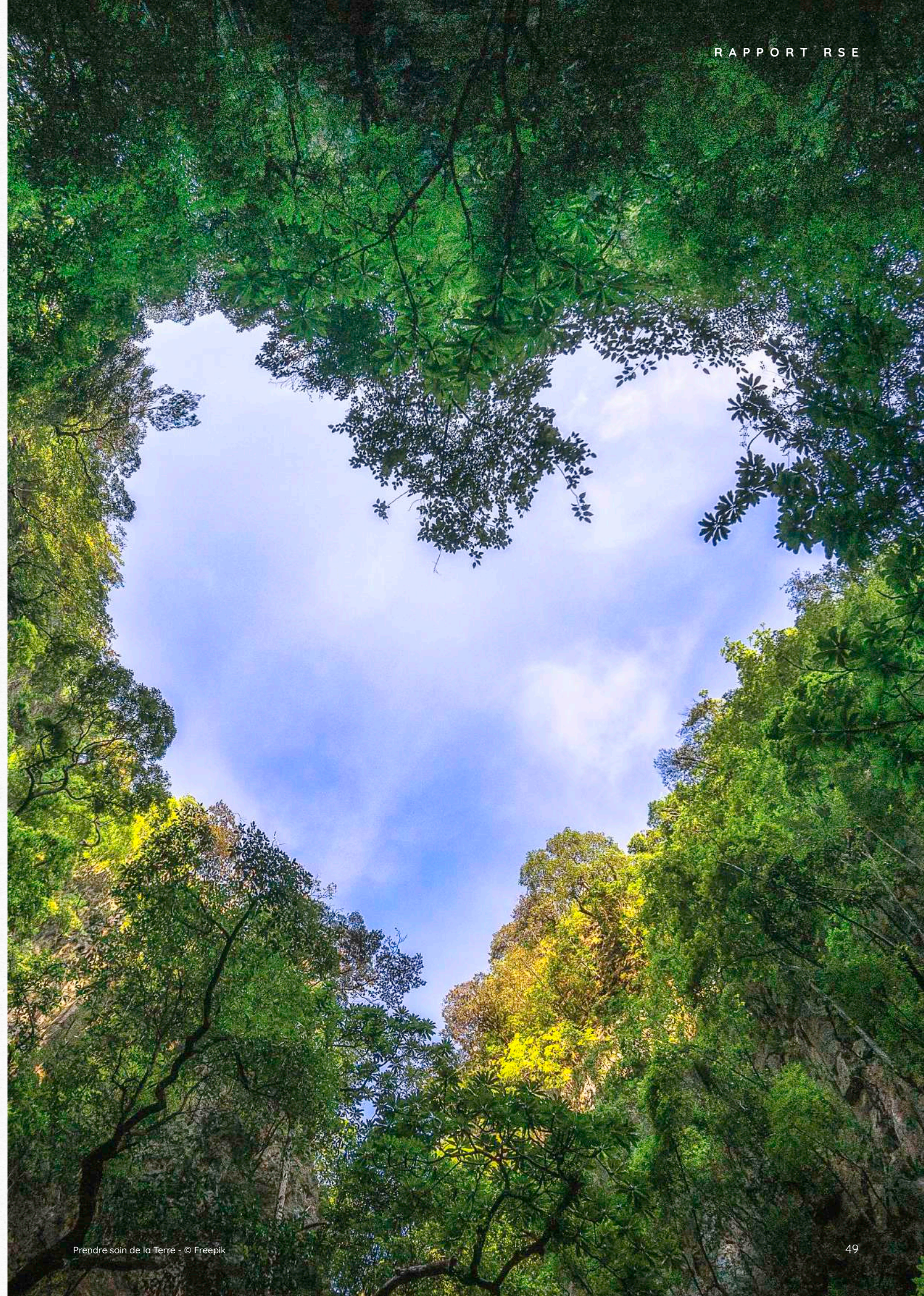


Cantine scolaire de Sahofika - © S.Meys



# V.

## SANTÉ ENVIRONNEMENTALE





## SANTÉ ET ENVIRONNEMENT

La santé environnementale, un domaine étudié par l'Organisation mondiale de la santé (OMS), se concentre sur l'impact de l'environnement sur notre santé. Elle reconnaît que la qualité de notre environnement, qu'il s'agisse de l'air que nous respirons, de l'eau que nous buvons, des aliments que nous consommons ou de notre exposition aux produits chimiques, joue un rôle crucial dans notre bien-être.

L'OMS encourage la promotion de politiques et d'actions visant à prévenir les maladies et à protéger la santé en prenant en compte les facteurs environnementaux. Une approche intégrée de la santé environnementale contribue à créer des communautés plus saines et à préserver notre planète.

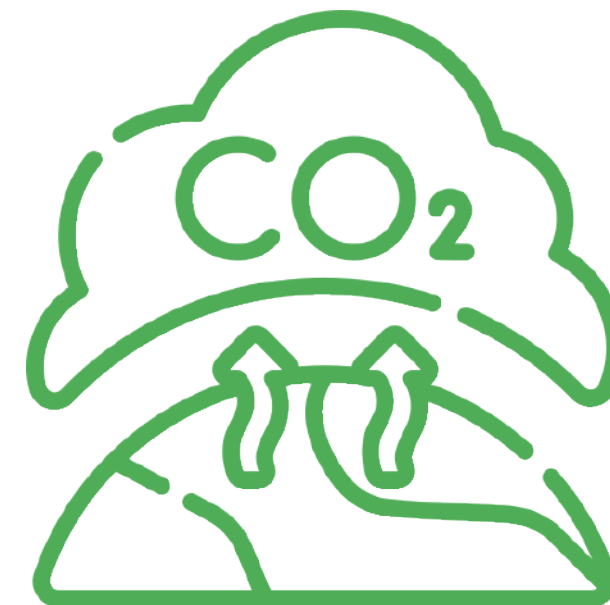
Chez Biogroup, nous sommes pleinement conscients de notre rôle en tant qu'acteurs engagés dans la préservation de l'environnement. Nous reconnaissons l'importance d'atteindre un équilibre entre l'environnement, la société et l'économie pour les générations futures.

C'est pourquoi nous restons attentifs aux évolutions environnementales, qu'il s'agisse du renforcement des réglementations ou des pressions croissantes exercées sur l'environnement.

### 5.1. ÉMISSIONS DE GAZ À EFFET DE SERRE

Le secteur de la santé en France est confronté à un double défi en matière de carbone. Responsable de près de 8 % des émissions de gaz à effet de serre du pays, il doit agir pour réduire ces émissions tout en recherchant des alternatives aux ressources énergétiques fossiles de plus en plus limitées.

Parallèlement, il doit faire face aux conséquences de la dégradation des écosystèmes et des crises climatiques, qui ont un impact direct sur la santé des populations. Cette situation souligne l'urgence d'adopter des mesures durables et de promouvoir une santé environnementale plus résiliente.





## 5.2. BILAN CARBONE GLOBAL

### 5.2.1. PÉRIMÈTRE

Nous avons lancé notre Bilan Carbone Global en 2022, qui vise à évaluer nos émissions de gaz à effet de serre non seulement issues des véhicules thermiques, du chauffage, des fluides frigorigènes et des consommations électriques, mais également celles provenant de nos achats et de nos déchets. En tant que groupe, notre objectif est de réduire ces émissions.

Pour ce faire, nous avons choisi BIOESTEREL comme société pilote et représentative afin de mesurer nos émissions carbone directes et indirectes, et d'identifier les leviers d'amélioration qui seront bénéfiques pour l'ensemble de nos sociétés. Grâce à ce bilan, nous serons en mesure de mettre en œuvre des actions à faible impact carbone, favorisant ainsi notre contribution à la lutte contre le changement climatique.

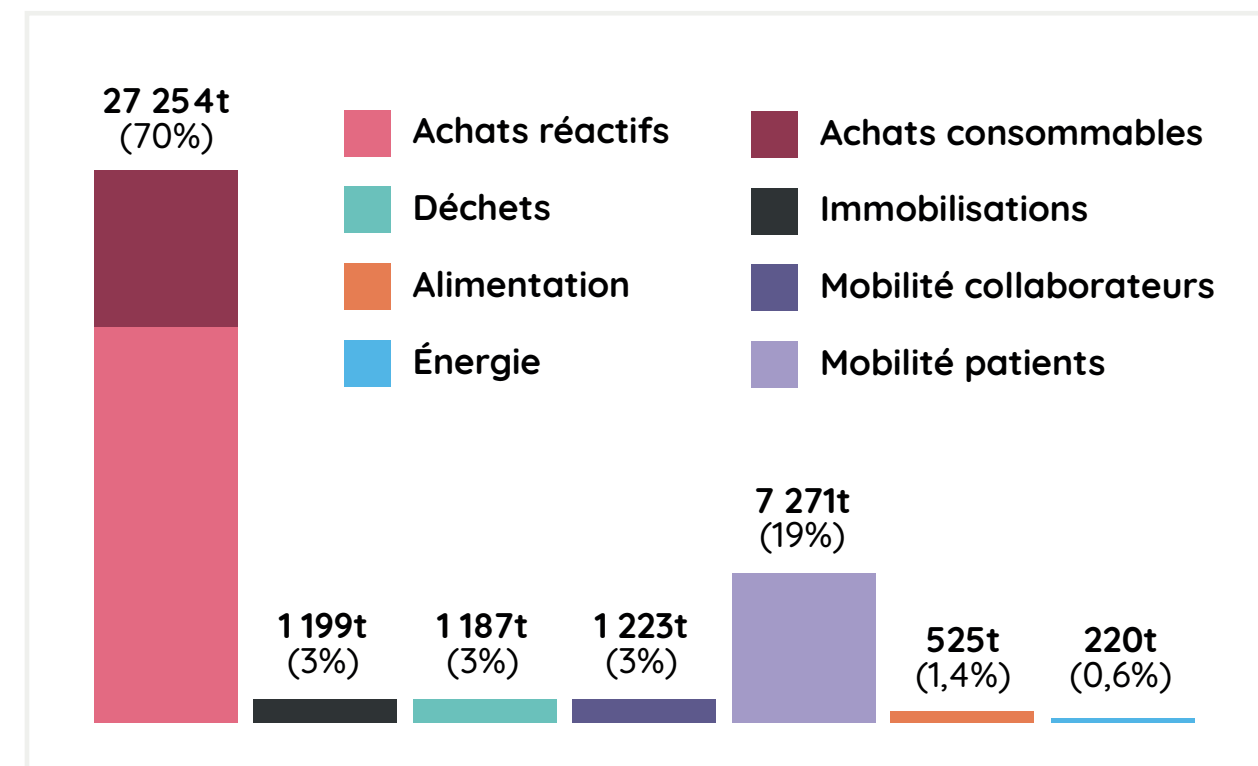
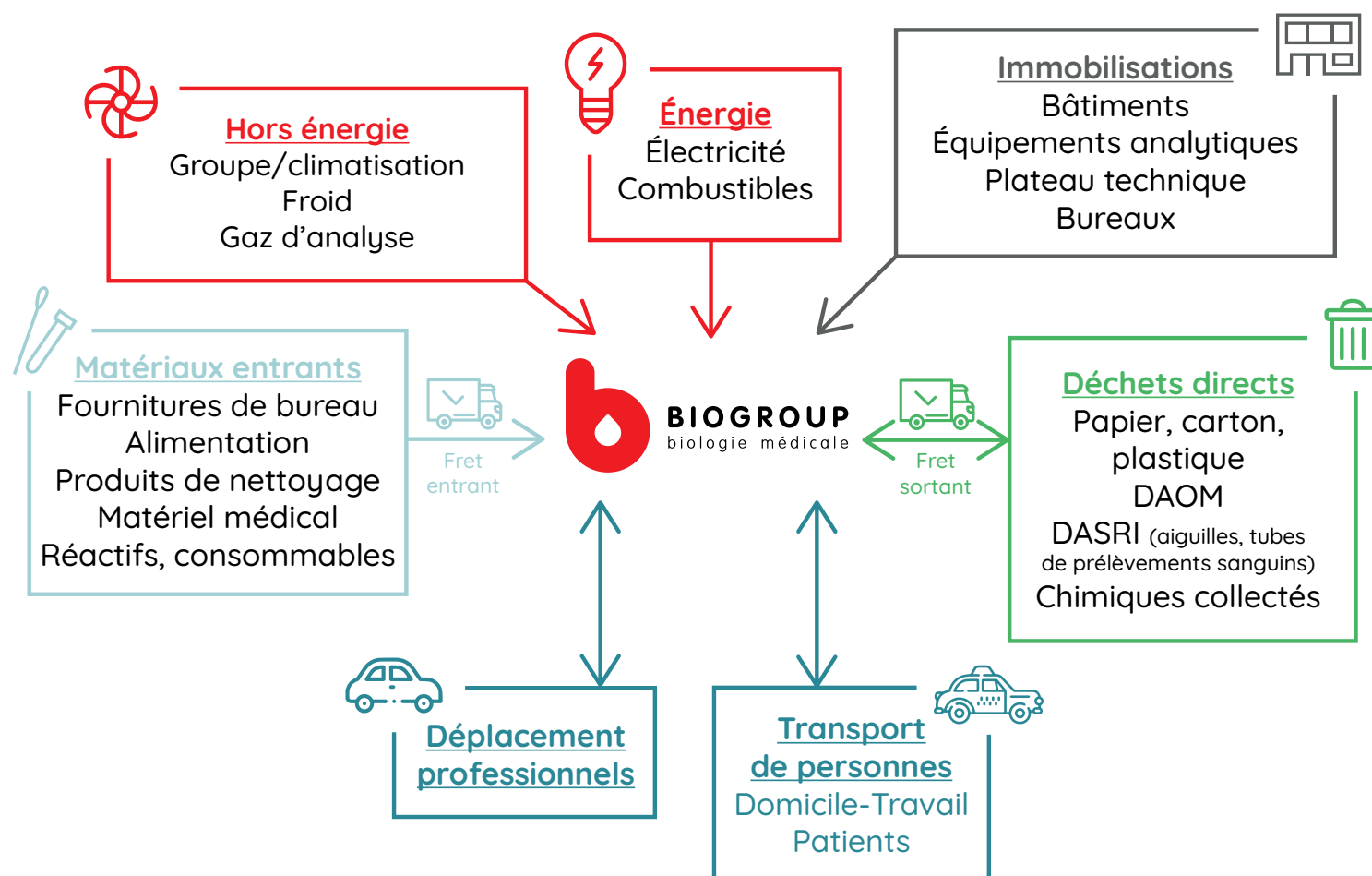


### 5.2.2. RÉSULTATS

Le Bilan Carbone Global est une étape cruciale dans notre engagement en faveur de la durabilité et de la lutte contre le changement climatique. Il tient compte de l'ensemble de nos activités, y compris nos processus de production, nos déplacements, nos achats, et même notre gestion des déchets. En rassemblant ces données précieuses, nous avons pu obtenir une vision complète de nos émissions de GES et de leur répartition.

**1 PATIENT**  
12 kg CO<sub>2</sub>eq  
par dossier

**38 880 tCO<sub>2</sub>eq**  
Total des émissions de Bioesterel en 2021  
Équivalent aux émissions annuelles de 3 927 français en 2020



ÉMISSIONS DE CO<sub>2</sub> PAR POSTE (tCO<sub>2</sub>eq)



### Implication des patients et du personnel

Témoignages de Christine LIGUORI, biologiste médicale, et Manon PAGE, responsable qualité adjointe, coordinatrices SSE-RSE Bioesterel



Un sondage a été envoyé en septembre 2022 aux collaborateurs-rices pour recueillir des informations sur leurs trajets domicile-travail, leurs habitudes alimentaires et leur utilisation du numérique. C'était également une occasion de les informer sur l'approche globale et de les sensibiliser aux enjeux climatiques. Des codes QR ont été affichés dans les laboratoires pour collecter des données sur l'origine et le mode de transport de nos patients.



**Dr Christine LIGUORI et Manon PAGE**  
Biologiste médicale et responsable qualité adjointe, coordinatrices SSE-RSE Bioesterel

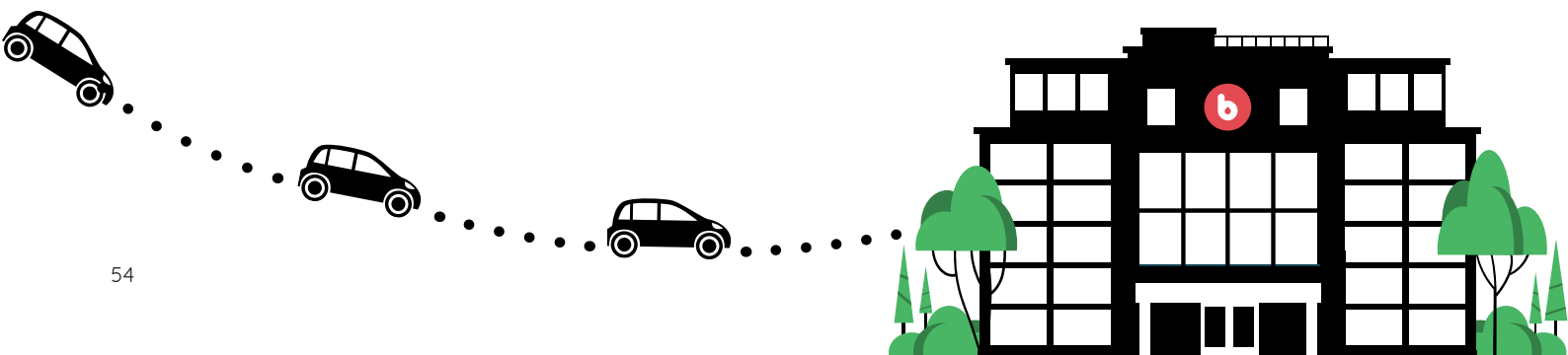
### 5.2.3. FEUILLE DE ROUTE BAS CARBONE

Les résultats de notre Bilan Carbone nous donnent une base solide pour élaborer une stratégie efficace et mettre en place des actions concrètes visant à réduire notre empreinte carbone. La feuille de route bas carbone de BIOESTEREL comporte 6 axes : Achats, mobilité, alimentation, informatique, énergie, déchets.

## ENGAGEONS-NOUS À DIMINUER NOTRE EMPREINTE CARBONE

<h3>ACHATS</h3> <p>Signature de la charte achat précisant nos critères d'impact environnemental par nos fournisseurs</p> <p>Ouvrir le dialogue avec nos fournisseurs pour engager de futures actions bas carbone</p> <p>Avoir un service achat centralisé</p> <p> </p>	<h3>MOBILITÉ</h3> <p>Former l'ensemble des coursiers au module écoconduite</p> <p>Suivre la liste de nos véhicules thermique-électrique-hybride 2021/2022/2023</p> <p>Encourager les transports en commun et le covoiturage</p> <p> </p>	<h3>ALIMENTATION</h3> <p>Actions changement habitude alimentaire :</p> <ul style="list-style-type: none"> <li>manger plus végétal, de saison et local</li> <li>réduire le gaspillage alimentaire</li> <li>apporter son repas</li> </ul> <p> </p>
<h3>INFORMATIQUE</h3> <p>Allonger la durée de vie des équipements informatiques</p> <p> </p>	<h3>ÉNERGIE</h3> <p>Suivre nos performances énergétiques</p> <p> </p>	<h3>DÉCHETS</h3> <p>Améliorer la gestion de l'ensemble de nos déchets</p> <p> </p>

Ressources nécessaires      Budget      Degré d'impact positif attendu





## 5.3. DÉCHETS

### 5.2.1. PÉRIMÈTRE

Chez Biogroup, nous nous engageons fermement à intensifier nos efforts pour réduire les déchets et promouvoir une gestion plus responsable des ressources. Nous reconnaissons l'importance de préserver notre environnement en limitant notre empreinte de déchets.

En 2022, a été lancé le projet de Contrat Cadre Déchets, avec pour objectifs de réduire nos déchets, de maîtriser nos coûts, d'améliorer la traçabilité et la gestion de l'ensemble de nos déchets, d'uniformiser nos procédures, et de sensibiliser nos collaborateurs-trices.

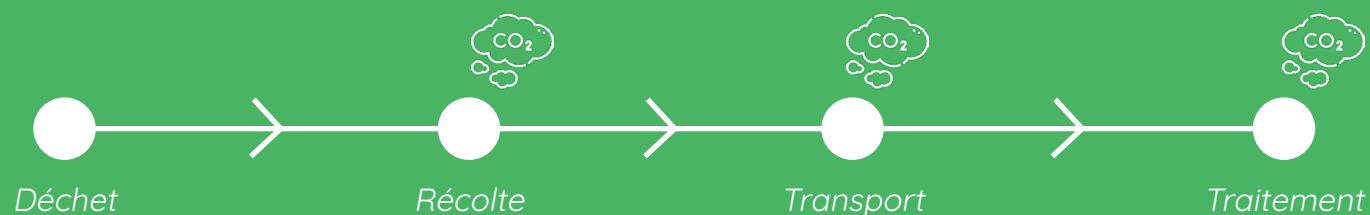
#### Nos typologies de déchets :

- DASRI (Déchets d'activités de soins à risque infectieux)
- Chimiques collectés
- Cartons
- Plastiques (film étirable, sachets)
- Papiers (archives confidentielles)
- DEEE (déchets d'équipements électriques et électroniques)
- Bois (palettes)

### NON AU RECYCLAGE DES MASQUES À USAGE UNIQUE

Nous avons évalué la possibilité de mettre en place un système de recyclage des masques à usage unique en polypropylène, conformément à notre politique SSE-RSE. Cependant, nous avons pris en compte l'étude de l'impact carbone associé à ce processus de recyclage.

En tant qu'entreprise engagée dans la réduction de notre empreinte environnementale, nous prenons des décisions en tenant compte de l'impact global sur l'environnement. Cela inclut non seulement la récupération de la matière, mais également le transport, le traitement et surtout l'énergie nécessaire pour réaliser le recyclage.



## 5.4. ÉNERGIE

Dans un contexte de changements climatiques accélérés, la transition énergétique devient une priorité incontournable.

Chez Biogroup, nous avons pris des engagements concrets en matière de sobriété énergétique afin de réduire notre consommation d'énergie de 10% d'ici deux ans et de 40% d'ici 2050.

Cela nécessite une transformation durable de nos habitudes et comportements. C'est pourquoi nous avons mis en place une série d'actions et de bonnes pratiques dans l'ensemble de nos infrastructures.

Nous sommes déterminés à agir de manière responsable pour contribuer activement à la préservation de l'environnement et à la construction d'un avenir durable.



### 5.4.1. SOBRIÉTÉ ÉNERGÉTIQUE

Les bonnes pratiques de sobriété énergétique ont été communiquées à l'ensemble du personnel, et font partie intégrante de notre politique SSE-RSE. Adopter ces pratiques permet de réduire notre empreinte environnementale et de préserver les ressources énergétiques.



Extinction des enseignes lumineuses.  
Extinction des lumières dans les pièces non occupées, ou dans les pièces suffisamment lumineuses.



Extinction des appareils non utilisés.  
Extinction des écrans.  
Limiter les écrans dans les salles d'attente.



Optimiser la température des locaux.



Supprimer les mails inutiles.



### 5.4.2. EXTINCTION DE NOS ENSEIGNES LUMINEUSES

Nous avons décidé de réduire l'allumage de nos enseignes et vitrines de 16 heures à 4 heures par jour, soit une réduction de 75% de leur consommation énergétique. Cette mesure, bien que symbolique, s'inscrit dans notre engagement à adopter des pratiques responsables à travers toutes nos infrastructures.



#### Témoignage d'une infirmière partenaire



Je suis très sensible à votre politique RSE, et plus particulièrement à vos efforts de sobriété énergétique. Je suis ravie de constater que de grands groupes, tels que Biogroup, fassent des efforts en faveur de l'environnement. Le laboratoire où je dépose mes échantillons a bien éteint son enseigne lumineuse, et je leur ai conseillé de mettre en place un éclairage plus écologique, dans leurs locaux. À titre personnel, j'ai également fait de gros efforts, pour réduire ma consommation énergétique de 30%.



#### Témoignages d'un cabinet partenaire



Je trouve que vous avez une très bonne démarche en éteignant vos enseignes lumineuses. Je suis très sensible aux démarches de sobriété énergétique, pour nos générations futures. Les petites rivières font les grands fleuves. Ainsi si chacun fait un effort, nous pourrions avancer dans la bonne direction.



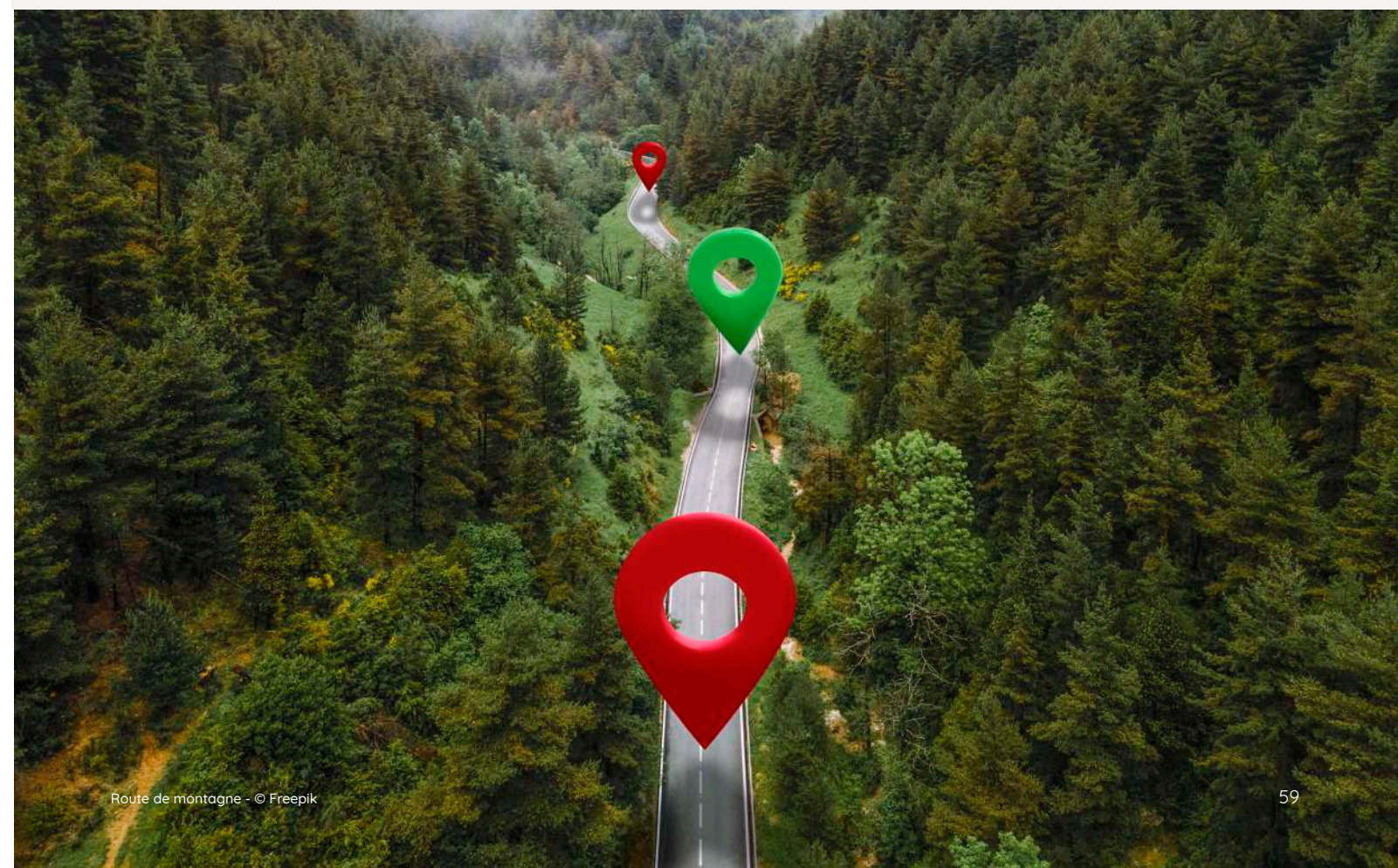
## 5.5. IMPLICATION DE NOS PARTENAIRES TECHNIQUES

Le mardi 22 novembre 2022, une journée consacrée à la RSE a eu lieu en collaboration avec un de nos partenaires, dans leurs locaux. La Directrice Biogroup SSE-RSE Hélène Muller, l'équipe RSE du partenaire et d'autres intervenants se sont réunis afin de partager les bonnes pratiques et initiatives en matière de RSE, ainsi que de travailler sur un plan d'actions commun.

Nos objectifs mutuels sont axés sur la réduction de nos impacts environnementaux et la diminution des risques professionnels. Des sujets tels que la réduction de la

consommation énergétique, la récupération de chaleur des équipements, la qualité des effluents, l'impact des réactifs, ainsi que d'autres sujets comme la sobriété numérique et la préservation de la biodiversité sur nos sites, ont été abordés et étudiés.

Cette journée a été riche en idées innovantes et a permis l'établissement d'une feuille de route RSE commune pour l'année 2023. Des réunions de travail supplémentaires concernant la RSE se poursuivront tout au long de l'année 2023.





# VI.

## SANTÉ ANIMALE





## 6.1. BIODIVERSITÉ

### 6.1.1. PROTECTION DE L'ESTEREL

Biogroup, enraciné dans son territoire, entretient une relation de proximité avec ses patients, allant au-delà de la simple prise en charge médicale. La préservation de la beauté naturelle, de l'utilité environnementale et du bonheur des habitants est primordiale pour Biogroup.

En février 2022, Biogroup et le Conservatoire du littoral ont conclu un partenariat visant à protéger le massif de l'Estérel. Grâce à Biogroup, une parcelle de 111 hectares à Rastel d'Agay à Saint-Raphaël, dans le Var, a été acquise et appartient désormais au Conservatoire du littoral.

En collaboration avec le Conservatoire du littoral, nous explorons des solutions concrètes pour préserver la biodiversité. Cette acquisition, située près du golfe de Cap Estérel, garantit que cette forêt ne sera jamais urbanisée. Ces parcelles sont désormais inconstructibles et inaliénables.

De plus, elle permet la restauration et l'aménagement de paysages et d'écosystèmes terrestres et marins, favorisant ainsi l'accès libre à tous aux rivages. Enfin, elle contribue à la recherche et au partage de connaissances scientifiques nécessaires face aux changements actuels.

### LE SITE DE RASTEL D'AGAY

Le Massif de l'Estérel, bordé par la Méditerranée, offre un paysage surprenant avec ses reliefs abrupts, ses criques et sa roche rouge caractéristique. Il s'étend sur les départements des Alpes-Maritimes et du Var, ceinturant la baie d'Agay à Saint-Raphaël.

La flore variée du massif s'adapte aux sols volcaniques pauvres, favorisant notamment la forêt de chêne liège. Ce milieu abrite une faune diversifiée, dont des fauveltes, des engoulevents et des tortues d'Hermann. Des inventaires écologiques seront réalisés pour établir un plan de gestion afin de préserver cet écosystème exceptionnel.

L'action du Conservatoire du littoral répond à des enjeux sociaux fondamentaux en évitant la perte irréversible d'un capital biologique, esthétique et culturel, en préservant un patrimoine protégé et inaliénable année après année.





## 6.1.2. PROTECTION DES ESPÈCES MENACÉES

En 2022, Biogroup est mécène des vétérinaires de l'ONG Univet Nature qui œuvrent pour la biodiversité au niveau mondial. Biogroup contribue ainsi à financer concrètement 6 projets : les oiseaux dans le Sud-Est de la France, les Orangs outans à Bornéo, les Tortues terrestres et des lémuriens à Madagascar, les lions en Afrique de l'Ouest et les tortues marines à Sumatra.



### Témoignage de Cédric LAMBERT

Vétérinaire, fondateur de l'ONG "Univet Nature"

“

Nous ne devrions plus rater les opportunités de protéger les plus belles espèces animales de la planète. Unis les hommes et les femmes de bonne volonté pourraient, par exemple, sauver les magnifiques tortues marines dans l'Océan Indien.

”



**Dr Cédric LAMBERT**  
Vétérinaire, fondateur de l'ONG "Univet Nature"

## 6.2. VET'ANALYS

Depuis 2020, Biogroup a intégré à son groupement le laboratoire VET'ANALYS qui propose le dépistage et le diagnostic des maladies et pathologies animales.



Le laboratoire propose un catalogue exhaustif d'analyses vétérinaires, incluant des tests bactériologiques conformes aux normes actuelles, des analyses PCR et des dosages biochimiques spécifiques tels que les médicaments, le SDMA et la CRP. Les analyses sont adaptées à chaque cas clinique. Un plan de traitement approprié est proposé en fonction de l'interprétation des résultats.





## 6.3. NOS ANIMAUX

**Les cigognes :** L'équipe de Biogroup est ravie d'accueillir deux couples de Cigognes blanches sur le site de Wasselonne en Alsace. Les Cigognes ont élu domicile sur le toit du laboratoire et sur un poteau à proximité. Leur présence est un signe encourageant, car cette espèce d'oiseau était autrefois en voie de disparition. C'est un symbole positif d'espoir pour leur conservation.

**Témoignage de Sylvie GITZ**  
Secrétaire médicale dans le laboratoire de Wasselonne

“

Le premier nid a été construit spontanément par les cigognes en 2020 avec des branches sur le bord de la cheminée du hangar du laboratoire. L'autre nid est situé au sommet d'un poteau qui a été aménagé spécialement avec une plateforme par Enedis. Les nids mesurent environ un mètre de diamètre. Ils ont été rechargés de branches cette année à partir de début février par les couples. Cette année sont nés et grandissent encore des cigogneau. Elles sont devenues des mascottes pour les patients. Selon moi, les cigognes ont choisi Wasselonne car cette ville est calme avec des vergers accueillants pour la faune.

”



Cigognes - © Unsplash



**Sylvie GITZ**  
Secrétaire médicale au laboratoire de Wasselonne

**Le loup :** Ce lundi 4 juillet 2022, l'équipe de la clinique AniCura Zebrasoma de Strasbourg a pris en charge Masak, un des loups arctiques (*Canis lupus arctos*) du parc animalier de Sainte-Croix. Celui-ci est situé au cœur du parc naturel régional de Lorraine, à Rhodes.

L'équipe a réalisé une ponction atlanto-occipitale afin de prélever et d'examiner le liquide céphalo-rachidien (LCR).

Cette ponction permet de recueillir du liquide céphalo-rachidien et ainsi de déceler les traces d'une inflammation ou d'une infection. Les analyses ont été réalisées sur le plateau technique des Poteries à Strasbourg.



Ponction atlanto-occipitale d'un loup - © Biogroup



# VII.

## NOS INDICATEURS





### 7.1. ENVIRONNEMENT

Indicateur*	Unité	2021	2022
Emissions Gaz à Effet de Serre (estimées sur base d'une société représentative du groupe)	tCO2e	Scope 1 : 5 557 Scope 2 : 986 Scope 3 : 610 148	Scope 1 : 5 001 Scope 2 : 887 Scope 3 : 548 886
Intensité carbone totale	Kg CO2e / dossier patients	/	8
Tonnage DASRI (estimé France)	Tonnes	6 842	4 079
Taux de DASRI	Kg DASRI / dossier patients	0,17	0,11

### 7.2. SOCIAL

Indicateur*	Unité	2021	2022
Répartition homme-femme	%	92	87
Index égalité professionnelle entre les hommes et les femmes	/100	79	87
Turn over	%	15,7	14,2
Accidents de travail	Nombre jours d'arrêt	11 635	12 267
Accidents d'exposition au sang (AES)	Nombre	180	173
Taux d'AES (AES/ETP)	%	1,89	1,72
Taux de fréquence des ATAA (TF1=(ATAA x 1 000 000) / heures travaillées)	Nombre	13,85	12,32
Taux de fréquence des AT (TF2=(ATAA+ATSA) x 1 000 000) / heures travaillées)	Nombre	34,59	34,14
Taux de gravité (TG= (Nb de jours d'arrêt x 1 000) / heures travaillées)	Nombre	0,76	0,35

### 7.3. GOUVERNANCE

Indicateur*	Unité	2021	2022
Cas de corruption, de conflit d'intérêt	Nombre	0	0
Nombre de cas d'esclavage moderne ou trafic humain	Nombre	0	0
Nombre de cyberattaques avec conséquences	Nombre	0	0
Nombre d'alertes de compromission de données personnelles	Nombre	3	0
Réclamations reçues de la CNIL	Nombre	3	3
Anomalies dans les comptes	Nombre	0	0
Satisfaction patient, avis positifs Google	%	95 (92 152 avis)	95 (138 300 avis)
Note moyenne	/5	4,5	4,7

\*Périmètre France  
\*Ajustement de l'année N-1



# VIII.

## NOS OBJECTIFS





## EN 2023, NOUS CONTINUONS UNE DÉMARCHE D'AMÉLIORATION CONTINUE SSE-RSE, POUR :

RÉDUIRE NOS IMPACTS  
ENVIRONNEMENTAUX

GARANTIR DES LIEUX DE  
TRAVAIL SÛRS ET SAINS

RENFORCER NOS ENGAGEMENTS  
EN MATIÈRE DE RSE

### OBJECTIF N°1

SUIVI DES CAPEX ET OPEX VERTS



### OBJECTIF N°2

DIMINUER NOS ÉMISSIONS DE  
GAZ À EFFET DE SERRE



### OBJECTIF N°3

CONTRIBUER À LA NEUTRALITÉ  
CARBONE



### OBJECTIF N°4

MAINTIEN DU LABEL ENGAGÉ RSE  
GROUPE



### OBJECTIF N°5

CERTIFICATION 14001/45001







Pour plus d'informations, contactez :  
**Hélène Muller** (Directrice SSE-RSE Biogroup)  
[helene.muller@biogroup.fr](mailto:helene.muller@biogroup.fr)